

# Fiche technique V3

## « RUINES » Franck Vigroux

Mise à jour le 4 février 2016

**Contacts technique:** Carlos DUARTE (Régie son + vidéo)  
0033(0)6.16.45.75.10  
duarte.carlos48@gmail.com

Perrine CADO (Régie lumière + plateau)  
0033(0)6.71.64.06.97  
cado.perrine@yahoo.fr

### Accueil :

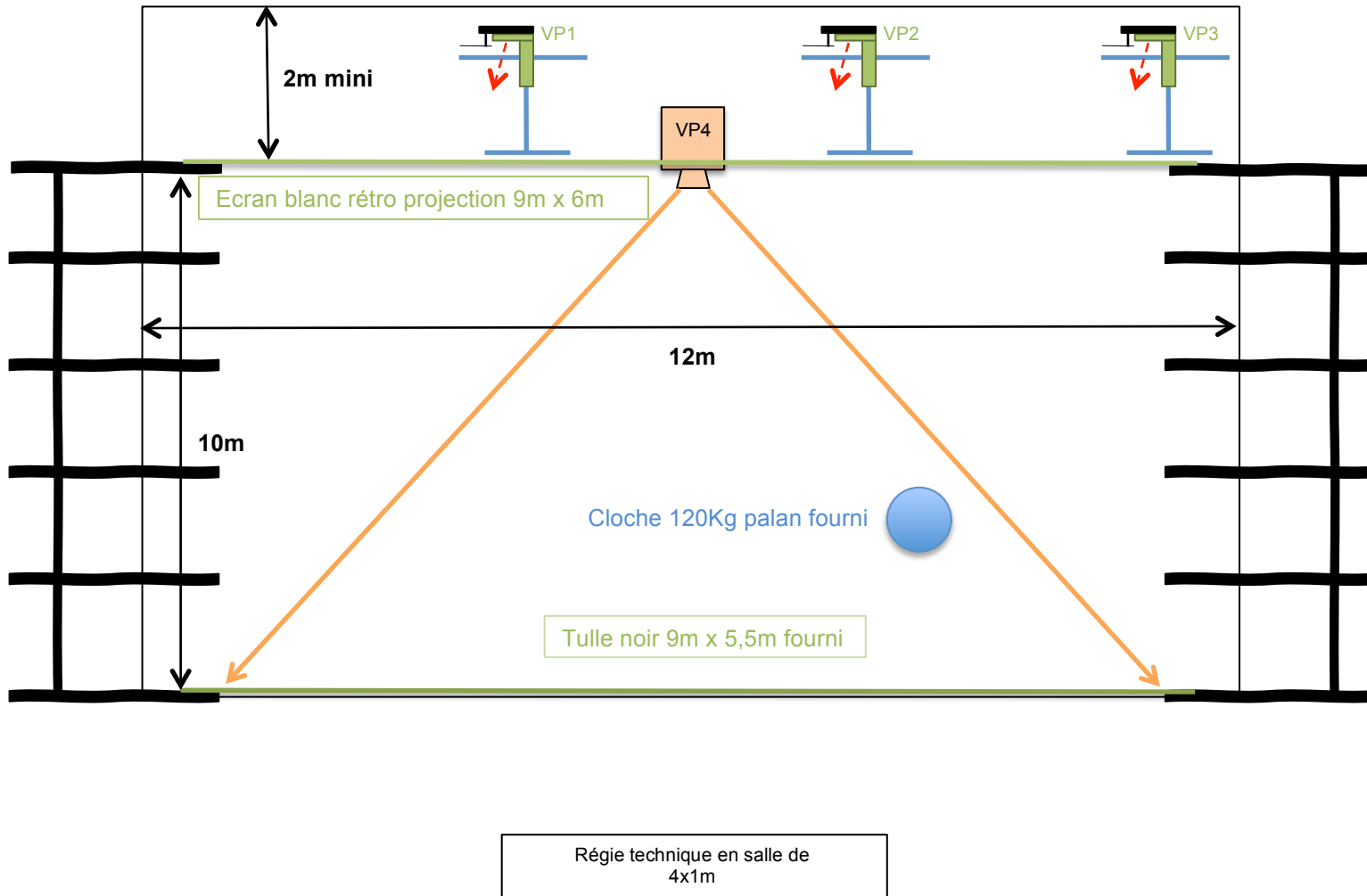
Nous arrivons avec 1 véhicule utilitaire de 11m3 et 1 véhicule break, prévoir un stationnement sécurisé sur toute la période.

Prévoir une salle chauffée et paisible pour les échauffements et la préparation des danseurs. La salle de spectacle doit être également convenablement chauffée et nous avons impérativement besoin de pouvoir désactiver le chauffage ainsi que toute ventilation et VMC.

### Horaires et personnel :

Jour	Horaires	Activité	Personnel à fournir	Observations
J - 1	9h00 -13h00	Déchargement, installation tulle, machinerie, lumière, son et vidéo	2 techniciens plateau 2 techniciens lumière 1 technicien Son/vidéo	<b>Les lumières, les pendrillons, le système son seront déjà installés</b>
J - 1	12h00 -13h00	Pré-réglages lumière + Pause Carlos et Sam	1 technicien plateau 2 techniciens lumière	
J - 1	13h00 -14h00	Pré-réglages vidéo + Pause Perrine		
J - 1	14h00 -16h00	Réglages vidéo		
J - 1	16h00 -18h00	Réglages lumières	2 techniciens lumière	
J - 1	18h00 -19h00	Installation son plateau	1 technicien Son/vidéo	
J - 1	19h00 -20h00	Repas		
J - 1	20h00 -22h00	Réglages système son		
J	10h00 -12h00	Balances son Franck + Ben	1 technicien Son/vidéo	
J	11h00 -13h00	Finitions lumières et plateau Filage technique	1 technicien plateau 1 technicien lumière	
J	13h00 -14h00	Repas		
J	14h00 -16h00	Répétitions et filage	1 technicien plateau 1 technicien lumière 1 technicien Son/vidéo	
J	16h00 -18h00	Finitions	1 technicien lumière	
J	18h00 -19h00	Nettoyage plateau	1 technicien plateau	
J	19h00 -20h00	Repas		
J	20h20 -20h30	Ouverture des portes		
J	20h30 -21h30	Représentation	1 technicien plateau 1 technicien lumière 1 technicien Son/vidéo	50 minutes
J	22h00 -00h00	démontage, chargement	4 techniciens	

## ESPACE SCENIQUE



Le public devra être installé dans le champ de vision de notre tulle (9m d'ouverture), et en fonction de l'architecture de la salle (largeur et pente du gradin etc..). Nous nous réservons le droit de modifier la disposition du public.

La régie technique (lumière, vidéo, instruments électroniques, console son...) sera installée impérativement derrière le dernier rang du public et en AUCUN CAS dans une régie isolée, fermée ou hors de la diffusion sonore et du champ visuel de l'écran arrière.

Pendrillons à l'Italienne.

Hauteur des perches **7m minimum**.

Dimensions du plateau **12m x 12m**.

Le sol doit être recouvert d'un tapis de danse noir

Perches mobiles.

- 1 machine à fumée MDG Max 3000 impératif, pas d'Atmosphère avec télécommande DMX et Ventilateur.

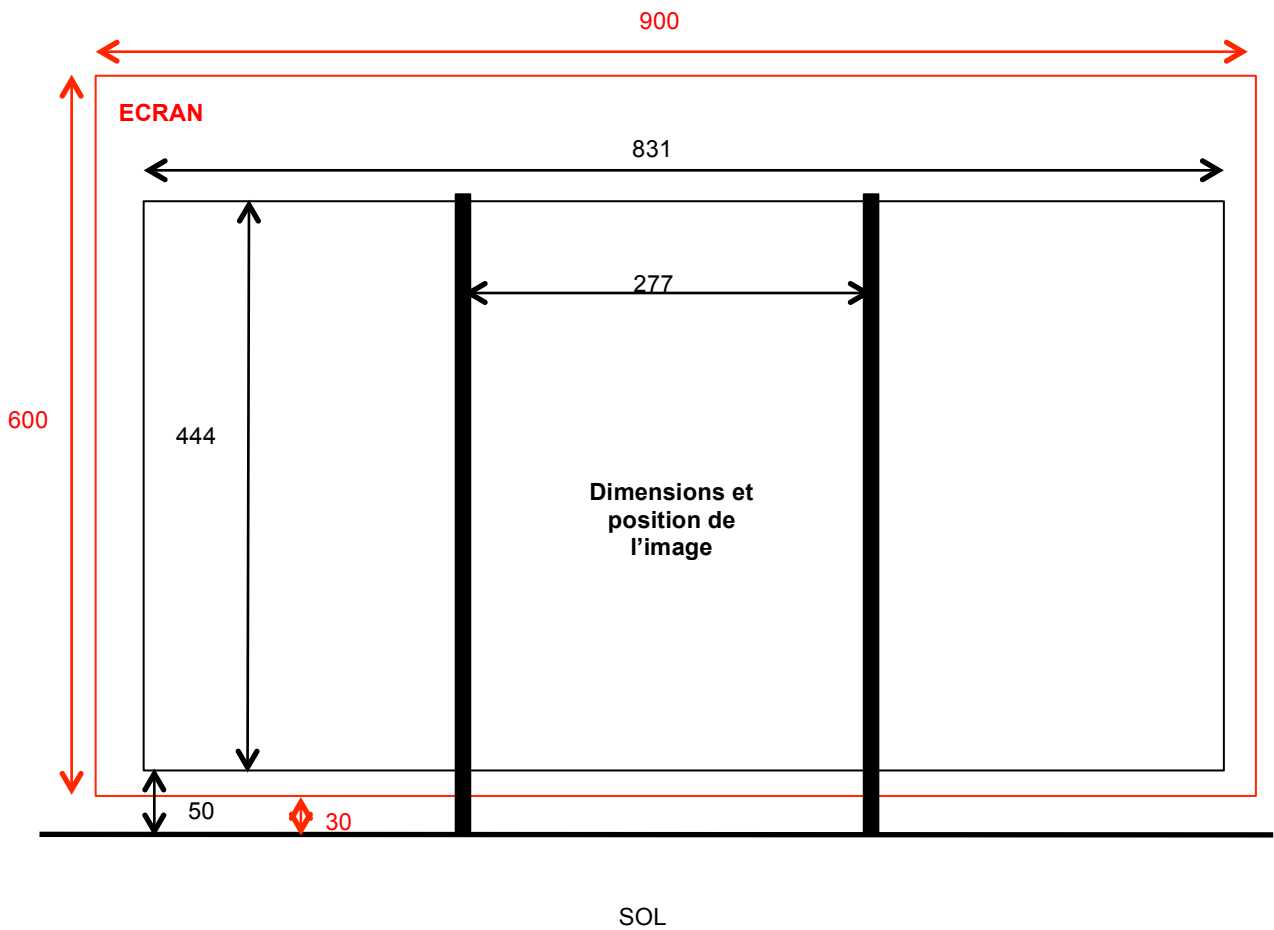
- 2 à 4 veilleuses graduées.

Nous fournissons un tulle noir de 9x6m accroché à l'avant scène, il faut prévoir une frise et 2 pendrillons pour le manteau.

**ATTENTION !** Nous utilisons énormément de fumée, par conséquent il est essentiel de désactiver les zones incendie de la salle principale ainsi que celles en périphérie.

Merci de faire un noir parfait, de couper les veilleuses etc...

# VIDEO



- 1 Vidéo projecteur silencieux en DLP de 6000 lumens minimum et 10000 lumens maximum 16/9<sup>ème</sup> natif (1280 x 720) minimum, équipé d'un objectif grand angle de 0,8 placé au plateau au centre et sous l'écran vidéo (VP4) équipé d'un shutter DMX.
- Une liaison vidéo depuis la régie jusqu'à votre vidéo projecteur (VP4) avec 2 câbles VGA de 30m de qualité avec booster VGA (si au-delà de 30 m) correspondant à la résolution de votre vidéo projecteur. Cette liaison peut être également envisagée en RJ45 Cat6 avec boîtiers convertisseurs RJ45 vers VGA ou HDMI.
- 1 écran d'ordinateur en HDMI

Nous fournissons 3 Vidéo projecteurs « fish eye » avec câbles vidéo sur un système autoporté à mi-hauteur derrière l'écran vidéo ainsi que 3 shutters vidéo.

Nous fournissons 1 écran vidéo pour rétroprojection (gris clair) de 9m de large par 6m de haut accroché en fond de scène. Cet écran sera suspendu à 30cm du sol pour pouvoir placer le VP4 en dessous.

Prévoir une frise sur une perche mobile et 2 pendrillons sur la même perche que notre écran.

# ECLAIRAGE

(Plan lumière joint)

- 16 découpes 613 sx + LEE 201 + LE 202
- 3 PC 1Kw + Volets ou gaff + LEE 201 + LE 202
- 1 stroboscope atomic 3000 (+ 2 crochets et câble DMX noir)
- 5 cycliodes pour 1 service au plateau et pour l'éclairage public
- 8 platines de sol
- 2 pieds ou échelles d'une hauteur de 2m
- 48 gradateurs DMX
- 1 splitter DMX pour tous les shutters vidéo etc...
- 10 câbles DMX 5 points 10m et 15m pour la vidéo et le plateau.
- 1 lot de 30 prolongateurs 16A 10 à 15m
- 1 lot de réglettes 16A
- Gaff Alu

Nous fournissons le pupitre (Mac + DLight)

## **Machinerie:**

- 1 escabeau d'une hauteur de 2m.
- 20 pains de 10kg chacun.
- 2 grands pieds de micro noir avec perchette.
- 1 poste de commande pour une drisse (pied+lest etc...)

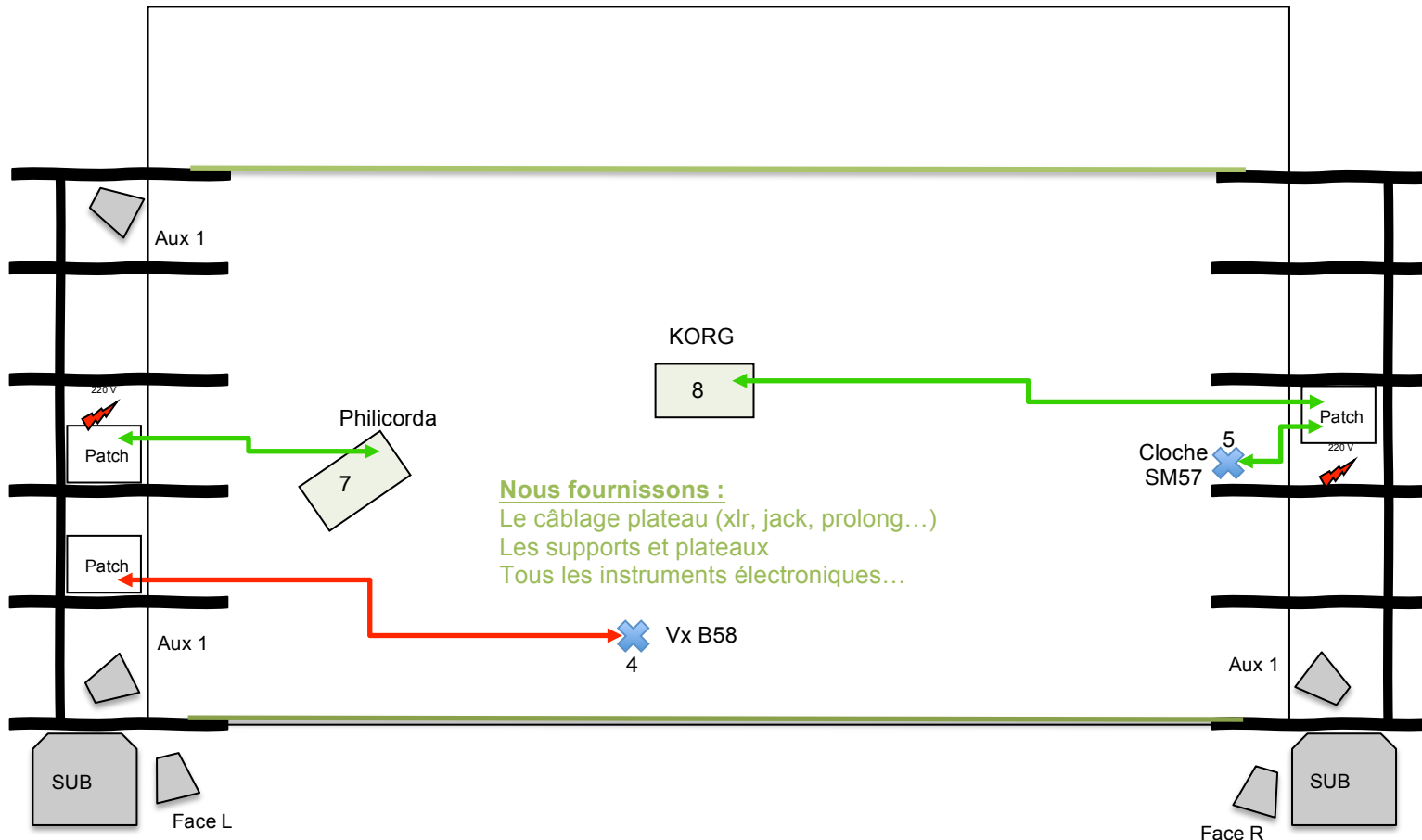
Nous fournissons 2 x 4,5m d'échelle alu 300 ainsi de 4 doubles colliers rotatifs diamètre 50mm pour la frise au sol de l'écran.

Nous fournissons tous les accessoires de scène ainsi que des poulies, drisses et postes de commande pour suspendre des vêtements et des objets un peu partout sur le grill (15kg max par objet). (cf plan lumière)

**Nous allons suspendre sur le grill ou sur une perche, une véritable cloche de 120kg à 1 m du sol.**

Nous fournissons un palan manuel à chaîne de 500kg pour la descente et montée de notre cloche.

# SON



## Diffusion salle

1 système de diffusion équilibré et couvrant de façon homogène la totalité de l'auditoire type NEXO PS15, L.ACOUSTICS MTD115, d&b Q7 ou Line Array... sur le L/R output. 2 Subs 18" minimum.

## Diffusion plateau

3 sides sur pieds de 1,8m type NEXO PS15, L.ACOUSTICS MTD115, d&b Q7 ... sur AUX 1.

## Console

Nous fournissons une Yamaha 01V96 + carte option Yamaha AES + Lake LM44

- 3 lampes régie avec variateur.

## Microphones

- 2 UHF DPA 4088 impératif

- 2 DI BSS

- 1 B58 Shure + 1 pied droit embase lourde noir

- 1 SM57 Shure + 1 pied de table noir

- 2 postes intercom (1 à la régie et 1 au plateau côté jardin)

### **Patch son Input**

N°	Source	Mic/DI	Insert	Observations
1	Electro L	XLR		En régie
2	Electro R	XLR		En régie
3	UHF Ben	DPA 4088	Lake	Récepteur régie
4	Chant Ben	B58	Lake	Pied embase ronde
5	Mic Cloche	SM57		Pied moyen
6				
7	Philicorda	DI BSS		Au plateau J
8	KORG	DI BSS		Au plateau C
9	Philicorda FX	Fx interne		Rotary
10	Philicorda FX	Fx interne		Rotary
11	Hall Cloche	Fx interne		HALL 18s
12	Hall Cloche	Fx interne		HALL 18s
13	PCM 91 L	AES ou SPDIF		Fournie
14	PCM 91 R	AES ou SPDIF		Fournie
15	Usine Mac	ADAT 1		Motu fournie
16	Usine Mac	ADAT 2		Motu fournie
19	Bande L	ADAT 3		Motu fournie
20	Bande R	ADAT 4		Motu fournie

### **Patch son Output**

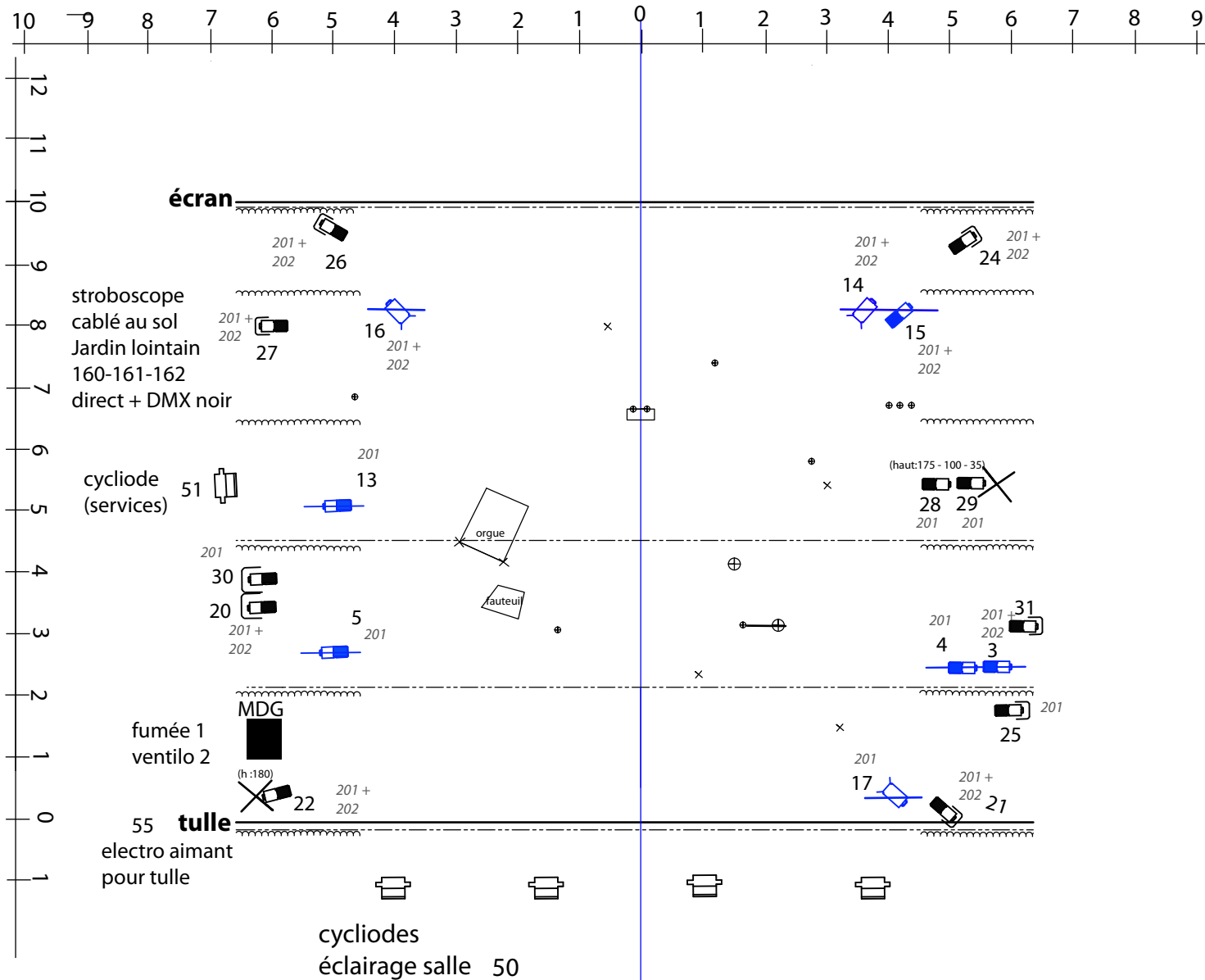
Source	Out	Insert in/out
Mix L	Vidéo	
Mix R	Vidéo	
(bus 1) Omni 1	Face L	Lake 1/1
(bus 2) Omni 2	Face R	Lake 2/2
(bus 3) Omni 3	SUB	
(aux 1) Omni 4	Sides	
(aux 5)	FX Philicorda interne	
(aux 6)	Hall interne	
(aux 7)	PCM 91 AES	
(aux 8)	Usine ADAT 1	

# RUINES

Cie D'autres Cordes

plan plateau-lumière

contact : cado.perrine@yahoo.fr



- |   |                         |       |               |   |             |
|---|-------------------------|-------|---------------|---|-------------|
| ⊕ | mobile chaudiron        | ---   | frise         | ☐ | sur platine |
| ⊕ | suspension              | ~~~~~ | pendrillon    | ☐ | sur perche  |
| x | repère sol              | ☐     | découpe 613   | ☐ | sur pied    |
| ⊕ | cloche + palan          | ☐     | cycliode      |   |             |
| ⊕ | stroboscope atomic 3000 | ☐     | PC 1kw + gaff |   |             |